

Cours Mobjects 4.0 Freeware

Leçon 5

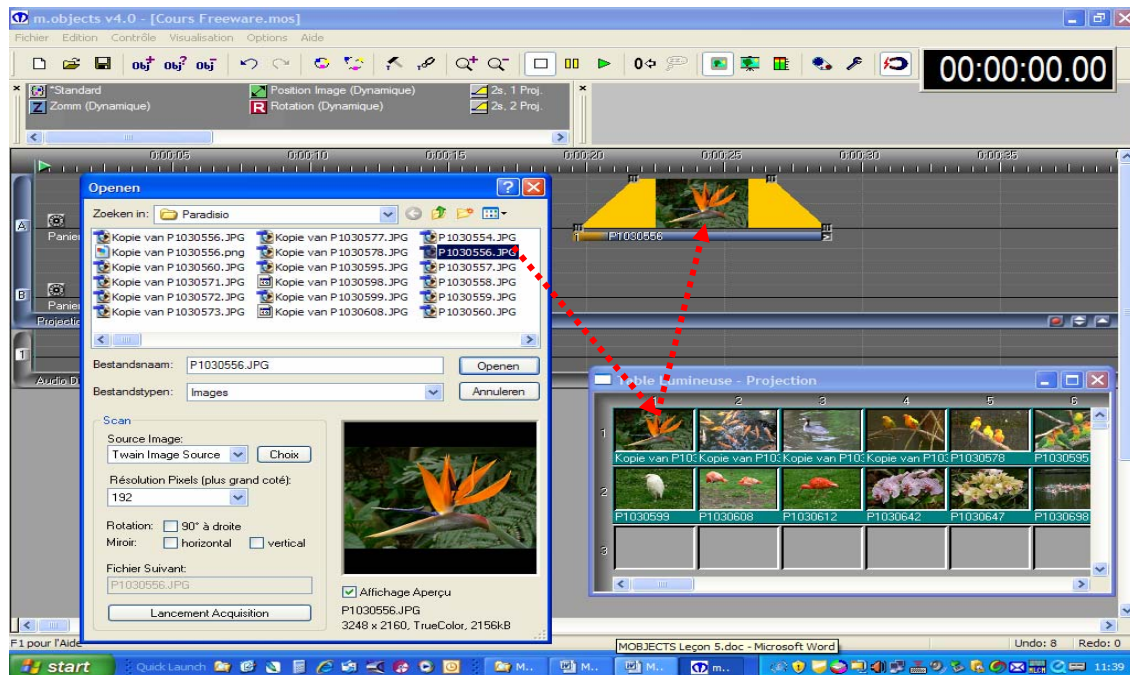
Nous allons approfondir notre montage .

Nous commençons par l'image dans nos (2) pistes d'images.

Pour importer nos images dans une piste nous avons deux manières différentes.

Nous avons déjà vu qu'on peut importer les images via la table lumineuse.

Nous activons en cliquant, de la souris droite, dans un cadre de la table lumineuse et nous sélectionnons **Sélectionner Fichiers(s) Images**. Confirmez par **OK** et les images sélectionnées apparaissent dans la table lumineuse.



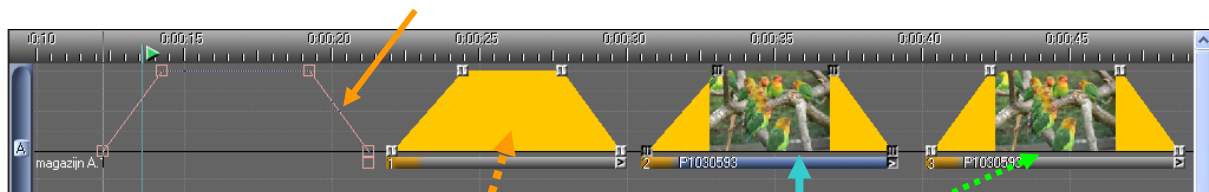
Toutes les images sur la table lumineuse sont sélectionnées et sont encadrées par une ligne verte. En dessous se trouve une barre verte.

Si nous activons une seule image, uniquement cette image sera sélectionnée.

Via **CTRL** et **SHIFT** nous réalisons diverses combinaisons.

Sélectionnons quelques images et traînons les vers la piste d'images.

Les images sélectionnées vont se placer dans la *piste images* mais d'abord vous allez voir une sorte de structure rose, dans laquelle les images vont se placer.



En dessous de l'image nous remarquons une barre orange/bleue ,dans laquelle on voit le nom (le numéro) de 'image. L'image est sélectionnée : on le voit aux quatre carrés noirs aux extrémités .Cliquez dans l'image et la sélection disparaît. Les carrés sont blancs et le bleu dans la barre disparaît. En cliquant sur un petit carré blanc/noir nous sélectionnons / désélectionnons l'objet. Toutes les combinaisons sont possibles avec les touches CTRL ou SHIFT. En cliquant dans la barre en dessous de l'image nous sélectionnons/ désélectionnons l' image (les quatre carrés deviennent noir/blanc et la barre devient bleu/gris)

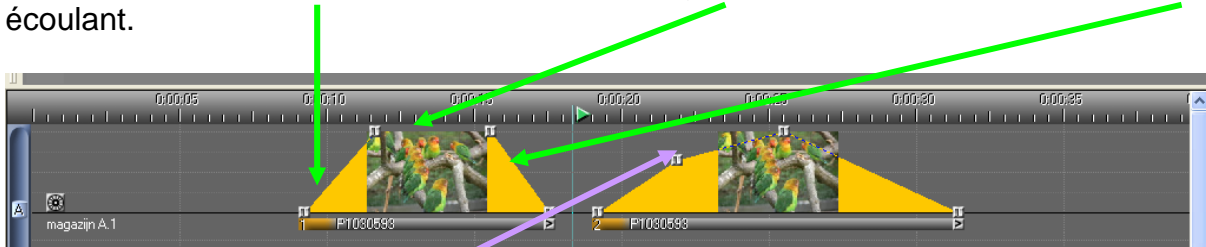
Dans l'illustration, la deuxième image est un trapèze jaune : c'est un objet vide ;il n'y a pas d'image dans le trapèze. Il se peut que l'image est trop petite et n'est pas reproduite.

Cliquez sur le symbole  et l' image va apparaître.

En cliquant de la droite, dans un objet sélectionné (carré ou autre) une fenêtre s'ouvre ; avec la deuxième règle on peut effacer l'objet. Si on le fait dans la barre en dessous de l'image (ou la sélection), l'image disparaît.

Vous avez remarqué que l'image se trouve dans un trapèze orange. Les côtés verticaux indiquent les temps du fondu. Le côté horizontal supérieur indique le temps que l'image reste (pleine lumière) sur l'écran. Si nous cliquons (à gauche) sur un carré, nous le sélectionnons et on peut le déplacer. On peut ainsi agrandir/rétrécir une image ou son temps de fondu. La longueur des côtés est donc :

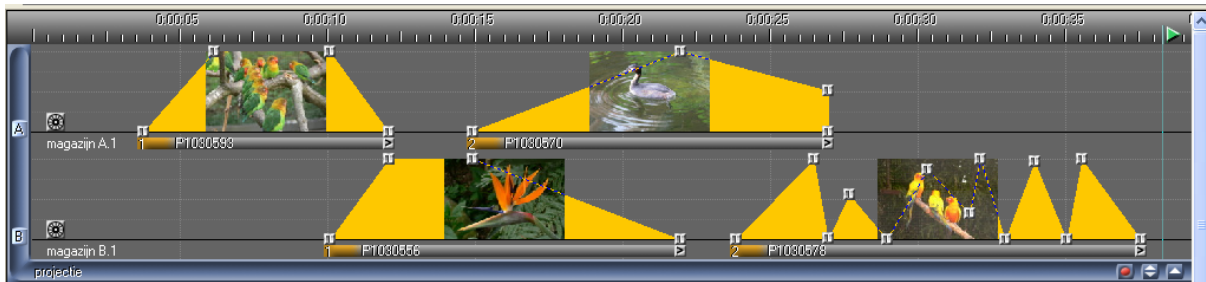
Le temps du fondu montant, le temps que l'image reste sur l'écran, le temps du fondu écoulant.



La hauteur indique l'intensité lumineuse, et on peut la régler avec les petits carrés.

Maintenant nous pouvons déjà ajouter quelques effets à notre montage.

Un petit montage avec 4 images :




D'abord l'image normale avec des fondus de 2 sec. et une image fixe de 3 sec.

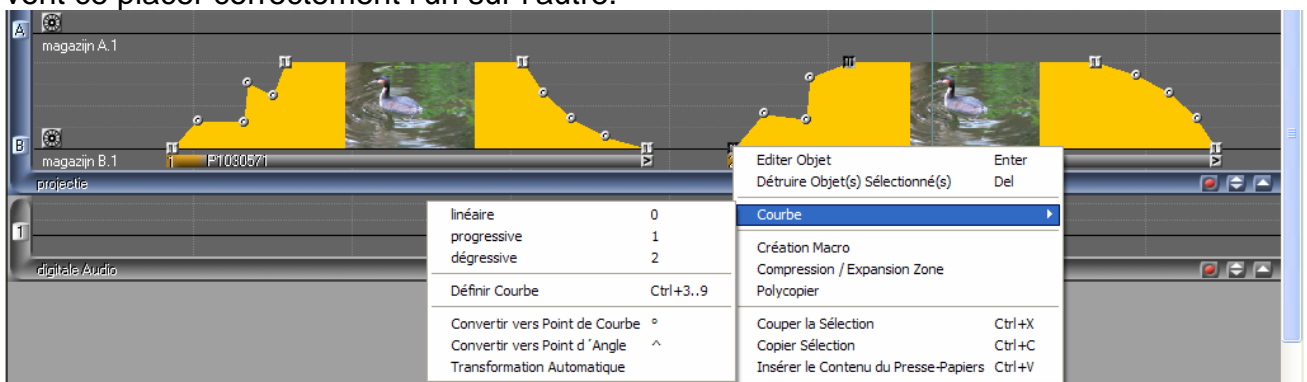
La deuxième image nous donne un fondu et une image fixe, mais finit par un fondu prolongé. La troisième image commence par un fondu lent, puis s'éteint lentement, pour s'arrêter brusquement.

En ajoutant quelques carrés (en cliquant de droite sur l'emplacement) on peut créer les plus folles combines. Voir l'image quatre.

Aux début de notre montage on ne met pas d'image noire. S'il n'y a rien dans une piste, l'écran virtuel est noir.

Mais commencez toujours le plus près possible du bord gauche. Rien n'est plus gênant qu'un montage qui ne démarre pas directement.

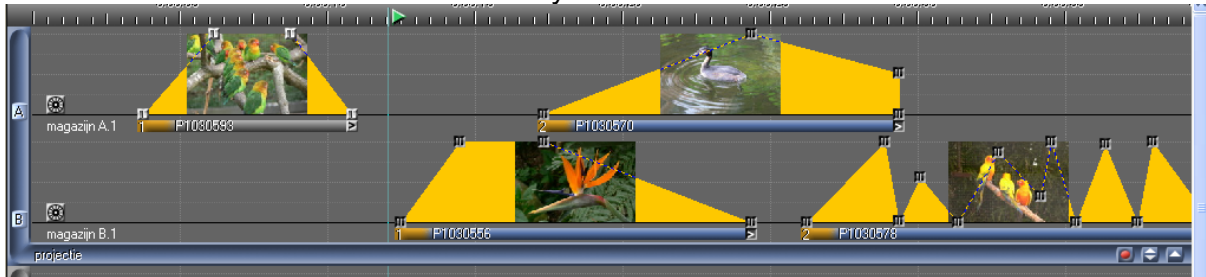
Bon à savoir : si l'aimant  est activé les repères carrés de deux images superposées, vont se placer correctement l'un sur l'autre.



Cliquez deux fois de la droite sur le côté incliné du trapèze et des petits points apparaissent. On peut les déplacer et ainsi modifier le fondu.

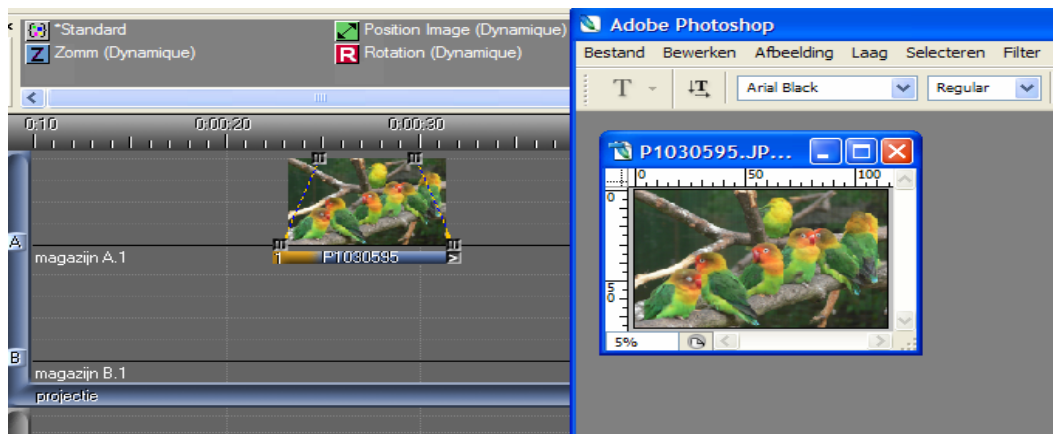
Si vous sélectionnez les deux carrés d'un côté oblique et vous cliquez de la droite dans un point sélectionné, vous voyez sur la troisième ligne le mot **courbe**. En introduisant le chiffre 2 ou 3 vous obtenez une courbe progressive ou dégressive .(voir illustration)

Exercez cette manière de faire et essayez de faire divers fondus.

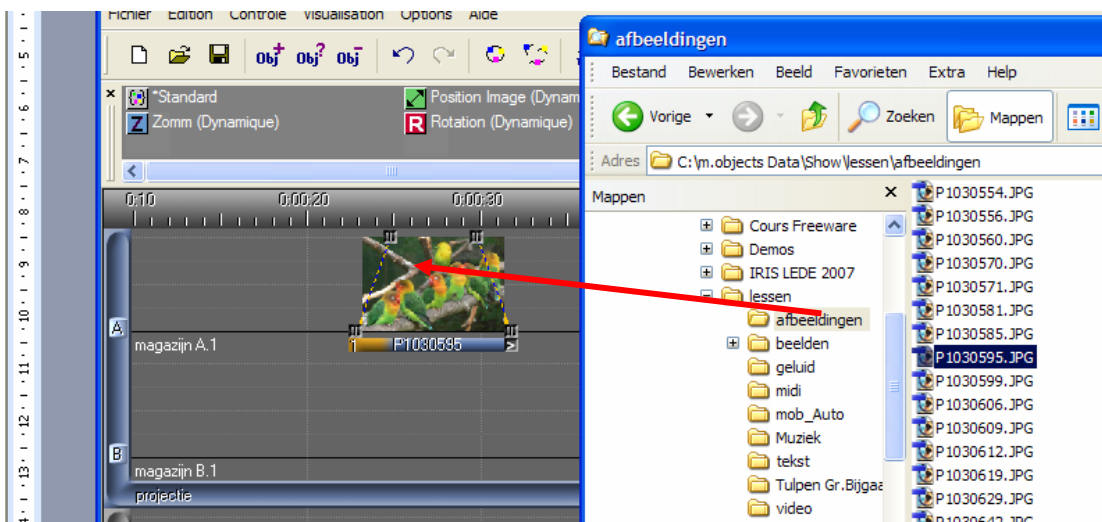


Bon à savoir : si vous placez le curseur dans une case et cliquez simultanément sur la touche gauche et droite de votre souris, tout sera sélectionné du côté droit de votre montage et on peut déplacer le montage sélectionné. Très pratique quand on doit intercaler quelques images. Mais attention de ne pas prendre une partie de l'image précédente. On fait la correction par **CTRL** .

Il y a encore bien d'autres possibilités d'insérer des images dans le montage :



On peut directement , à l'aide de la touche CTRL , insérer l'image de Photoshop dans la piste images du montage.(comme pour image dans l'image chez Photoshop)
De la même façon nous pouvons insérer une image de notre explorateur.



Nous pouvons travailler avec **Copier/coller (ctrl C/ctrl V)** etc...

Et enfin nous pouvons insérer des photos avec le bouton rouge dans le coin droit de notre piste images



A nouveau nous recevons une sorte d'explorateur où nous pouvons choisir nos images.
Un seul bon conseil : exercer ces nouvelles possibilités !